

Е.С. Быстрова

СКОРОПИСЬ В РУССКОЙ ПАЛЕОГРАФИИ

Палеография долгое время понималась как вспомогательная дисциплина, целью которой является определение времени и места написания рукописи. Хотя в литературе уже давно поднимался вопрос о полноценной науке о письме¹, теоретические проблемы в русской палеографии на сегодняшний день практически не разработаны. Первым шагом на пути к становлению палеографии как науки должно стать определение собственно палеографической терминологии, которая, в отличие от почерковедческой терминологии, служила бы для обозначения не индивидуальных, а общих явлений письма, рассматриваемых в исторической перспективе.

Настоящая работа посвящена анализу функционирования термина «скоропись», который, наряду с терминами «устав» и «полуустав», является основным термином, используемым в отечественной палеографии для характеристики письма. Непосредственным предметом рассмотрения станут те, весьма отличающиеся друг от друга понятия, которые обозначаются термином «скоропись» в учебниках, специальных исследованиях, в основных толковых и энциклопедических словарях XVIII–XXI вв.²

История изучения скорописи. Несмотря на широкое распространение термина, явление, которое им обозначается, практически не подвергалось специальному исследованию. Содержание термина разрабатывалось главным образом в учебниках палеографии. Их авторы не могли обойти молчанием проблемы возникновения скорописи и ее дальнейшего развития (вплоть до конца XVII – начала XVIII в.) хотя и не ставили перед собой задачи показать ее характерные особенности и отличия от устава и полуустава. Наиболее значимыми являются учебники И.П. Сахарова³, И.И. Срезневского⁴, А.И. Соболевского⁵, В.Н. Щепкина⁶, Е.Ф. Карского⁷ и Л.В. Черепнина⁸, где отражены авторские концепции скорописи, о которых удобнее будет поговорить ниже. В учебнике Н.С. Тихонравова о скорописи сказано очень мало⁹, а курсы Р.Ф. Бранта, И.А. Шляпкина, М.Д. Приселкова не вносят в проблему скорописи ничего нового по сравнению с предшественниками¹⁰. Начиная со второй половины XX в., учебники палеографии в вопросе о скорописи утрачивают самостоятельность и повторяют (часто упрощенно) традиционные концепции В.Н. Щепкина и Л.В. Черепнина или разработки современных палеографов¹¹.

Поскольку скоропись зачастую чрезвычайно сложна для чтения, с 70-х гг. XIX в. начинают выходить в свет специальные пособия, направленные на формирование этого навыка¹². Такие пособия неравноценны по качеству и полноте материала. Например, книга Г. Есипова представляет собой альбом без каких-либо теоретических обобщений, а И.С. Беляев предваряет таблицы начертаний палеографическим очерком, где излагает авторскую концепцию скорописи. Как бы то ни было, основной целью всех таких пособий является воспроизведение наиболее трудночитаемых образцов скорописи. Поэтому они содержат обширный иллюстративный материал, организованный по степени сложности для прочтения.

Специальных исследований, посвященных скорописи, очень немного и в большей части работ рассматриваются лишь частные вопросы, связанные с ней. Первым исследованием скорописи является «Палеографический Изборник» И.М. Каманина (1899), состоящий из альбома

снимков южно-русского делового письма и вступительной статьи. Хотя работа И.М. Каманина посвящена киевской скорописи, в ней содержится ряд замечаний относительно московской, и она интересна как единственная попытка отобрать, систематизировать и проанализировать образцы скорописного письма¹³.

Следующая работа, которая была опубликована через сорок лет после первой, принадлежит И.Ф. Колесникову. Несмотря на то, что в ней приводится авторская таблица скорописных начертаний, статья полностью основана на концепции В.Н. Щепкина и представляет собой скорее палеографический очерк, целью которого, по всей видимости, было привлечь внимание исследователей к проблеме актовой письменности позднейшего периода как наименее изученной¹⁴. Продолжателями направления, заданного И.Ф. Колесниковым, можно считать авторов нескольких статей, анализирующих элементы графики московской скорописи XVI–XVIII вв. на основании памятников делопроизводственной письменности¹⁵. Скоропись этого периода рассматривается исключительно с точки зрения взаимоотношения графики и языка.

С 60-х гг. XX в. начинают появляться статьи, посвященные проблемам публикации и описания текстов, написанных скорописью¹⁶, их пунктуации¹⁷ и орфографии¹⁸, значению выносных букв и обозначению границы слова¹⁹.

В поле зрения авторов статей, предметом которых является поздняя скоропись деловых документов, естественно, не попадает проблема возникновения скорописи, а ее отличие от устава и полуустава не вызывает затруднений. Возможно поэтому, единственная статья, посвященная этим вопросам, принадлежит Н.Н. Розову, в центре научных интересов которого стояло изучение рукописной книги. Н.Н. Розов впервые предпринимает попытку проанализировать содержание термина «скоропись» и высказывает свою точку зрения на то, что следует им обозначать²⁰.

С распространением предмета палеографии на письмо Нового и Новейшего времени²¹ был поставлен вопрос о взаимоотношении древней скорописи и современного письма. Эта проблема затрагивалась в работах историка шрифта А.Г. Шицгала²², предложившего свою оригинальную концепцию скорописи, и стала темой статьи П.Н. Беркова²³ и диссертации Е.А. Белоконов²⁴, которые впервые обратились к изучению гравированных прописей XVIII в.

В настоящее время единственным специалистом по скорописи является Э.В. Шульгина. Ей принадлежат две работы, посвященные «книжной» скорописи – статья, где исследуется письмо так называемых Милютинских миней первой половины XVII в. (ОР ГИМ, Син. 797–808), и монография, в которой на материалах ОР ГИМ рассматривается скоропись XV в.²⁵

Вопросы, связанные со скорописью, затрагивались и в работах исследователей, не занимавшихся непосредственно разработкой этой темы²⁶, но можно сказать, что приведенным выше обзором изучение скорописи в русской палеографии исчерпывается. Представления о скорописи складываются из ряда аспектов, которые будут рассмотрены ниже.

Исследование графики скорописи. Основопологающий для изучения письма аспект – составление таблиц различных начертаний букв – как это ни парадок-

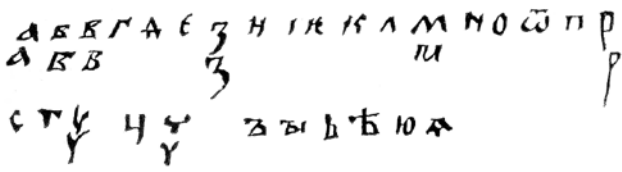


Рис. 1.1. И.И. Срезневский. Примеры скорописных начертаний из грамоты Кейстута и Любарта Торунскому гражданству (после 1341 г.)

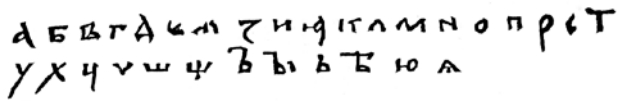


Рис. 1.2. И.И. Срезневский. Примеры скорописных начертаний из закладной Двинского владельца Власия Степановича Чюхенецкому монастырю. 1349 г.

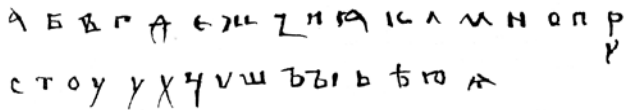


Рис. 1.3. И.И. Срезневский. Примеры скорописных начертаний из духовной грамоты Дмитрия Донского (до 1389 г.)

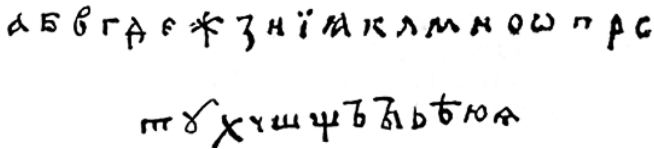


Рис. 1.4. И.И. Срезневский. Примеры скорописных начертаний из Лествицы. (1387 г.)

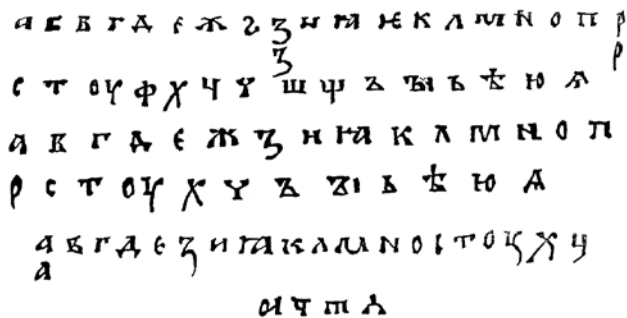


Рис. 1.5. И.И. Срезневский. Примеры уставных начертаний из Синодального списка Новгородской первой летописи.

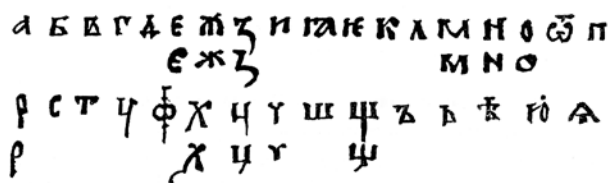


Рис. 1.6. И.И. Срезневский. Примеры уставных начертаний из Лаврентьевской летописи (1377 г.)

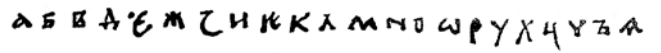


Рис. 1.7. И.И. Срезневский. Примеры полууставных начертаний из Лаврентьевской летописи (1377 г.). Полуустав.

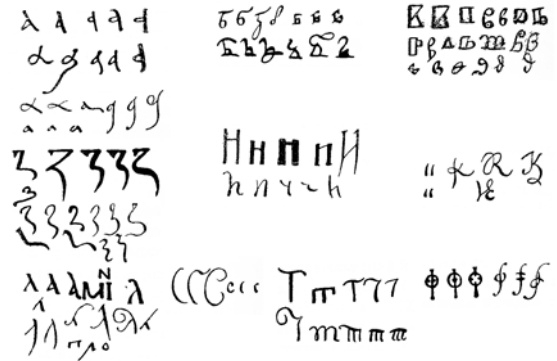


Рис. 2.1. Е.Ф. Карский. Примеры палеографических таблиц.

устав	
полуустав	
полуустав, переходящий в скоропись	
скоропись московская	
скоропись киевская	
полуустав	
скоропись московская	
скоропись киевская	

Рис. 2.2. Примеры уставных, полууставных и скорописных начертаний из таблиц Е.Ф. Карского.

сально, разработан наименее успешно. Палеографические таблицы, которые приводятся в учебниках, пособиях для обучения чтению и специальных работах, не свободны от ряда несовершенств, делающих их использование крайне затруднительным. Во всех таблицах приводятся воспроизведения или прорисовки конкретных начертаний, отобранных исследователем из рукописи. Это ведет к смешению индивидуальных особенностей письма использованной рукописи и общих графических признаков, не позволяет выделить типичные для скорописи черты²⁷. Единственная попытка упорядочить начертания – объеди-

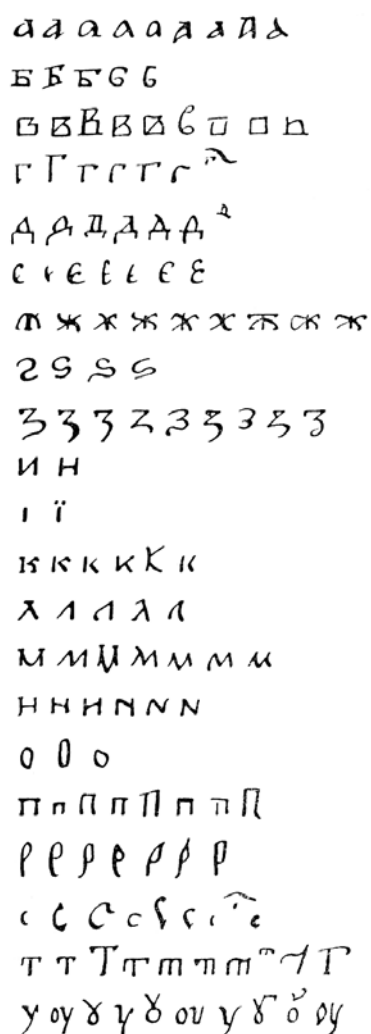


Рис. 3.1. Л. В. Черепнин. Таблица полуустава XV в.

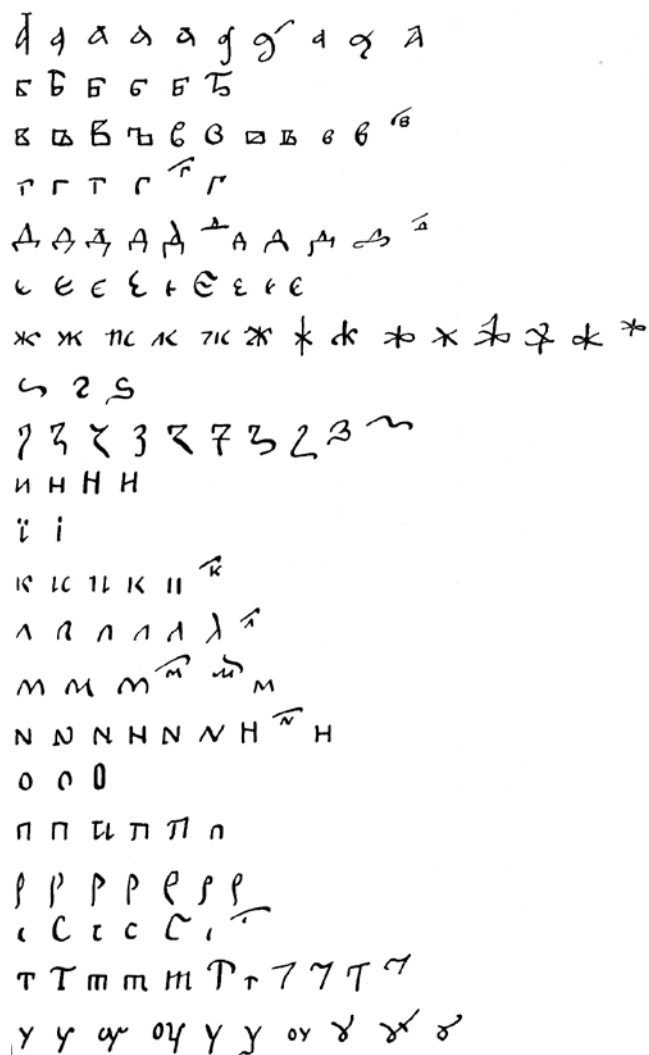


Рис. 3.2. Л. В. Черепнин. Таблица скорописи XV в.

нение их в «графические варианты» (например, Э.В. Шульгина предлагает обозначать этим термином «начертания одной и той же буквы, имеющие общий рисунок, независимо от приемов начертания, размера и положения буквы по отношению к строке») – не получила ни последовательного воплощения на практике, ни дальнейшей разработки²⁸. Таблицы составлены без каких-либо четко выраженных принципов и включают в себя случайные начертания – как наиболее употребительные, так и редкие – по той или иной причине привлечшие внимание автора²⁹.

Более того, поскольку главной целью палеографии всегда считалась датировка рукописей, таблицы нацелены на выявление характерных признаков письма определенного времени, а не особенностей скорописи, отличающих ее от устава и полуустава. На основании существующих палеографических таблиц часто нельзя с уверенностью сказать, что их составители понимали под скорописью. Так, по мнению И.И. Срезневского, отличие устава от скорописи является «рисунок букв»³⁰, но сравнение начертаний рукописей XIV в., отнесенных им к уставу, полууставу и скорописи, не позволяет однозначно ответить на вопрос, чем именно они различаются. (Рис. 1.1 – 1.7).

В таблицах Е.Ф. Карского, несмотря на подробный комментарий почти к каждому начертанию, приведенному в них, и попытку проследить его эволюцию, не всегда

Полуустав	Скоропись
а	а
б	б
в	в

Рис. 3.3. Совпадающие начертания полуустава и скорописи из таблиц Л.В. Черепнина.

можно понять, относит ли автор ту или иную форму буквенных начертаний к уставу, полууставу или скорописи. Скорописные формы не всегда четко противопоставлены полууставным: например, о «закругленном виде» полууставного *в*, прослеживаемом с XIV в., исследователь говорит, что он со временем становится господствующим в скорописи³¹, в ряде случаев скорописные начертания характеризуется как «сходные с полууставными» (для буквы *л*)³² (Рис. 2.1 – 2.2).

Таблицы Л.В. Черепнина еще более показательны: сравнивая его примеры полууставных и скорописных

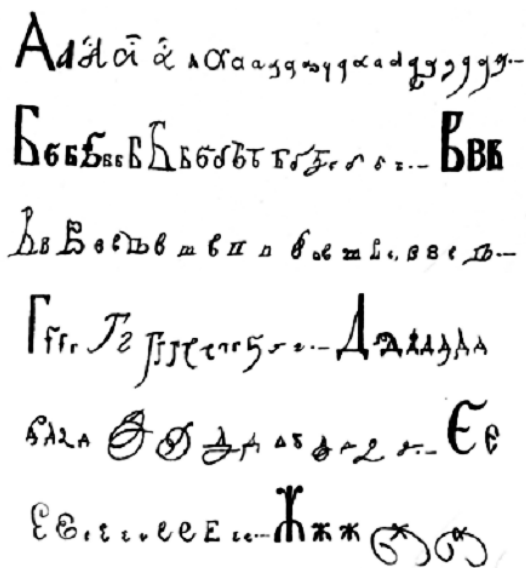


Рис. 4. Е. Есипов. Пример палеографической таблицы.

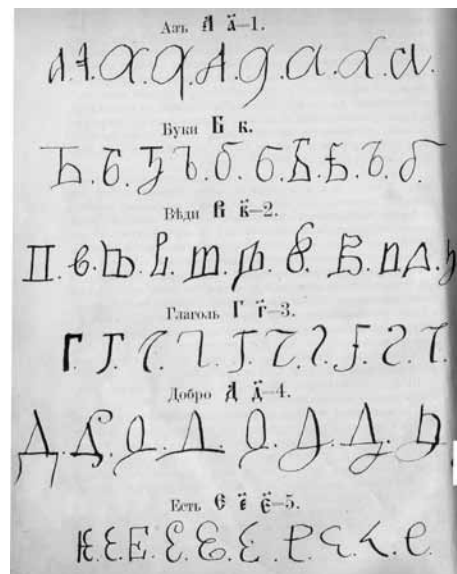


Рис. 5. И.С. Беляев. Пример палеографической таблицы.

начертаний за XV в., можно заметить, что многие скорописные и полууставные формы совпадают (Рис. 3.1 – 3.3).

В таблицах, сопровождающих пособия Г. Есипова и И.С. Беляева, в статьях И.Ф. Колесникова и А.К. Панфиловой, Н.Г. Королевой представлены только те начертания, которые авторы считали скорописными, но основания для их выбора не прописаны (рис. 4, 5, 6, 7).

Более четко представление о типичных для скорописи особенностях отразилось в таблицах А.И. Соболевского, В.Н. Щепкина и Э.В. Шульгиной. А.И. Соболевский приводит строчные скорописные начертания из двух рукописей XVI в. (Житие Бориса и Глеба, 1555; собственноручная книга Гермогена, 1594) и из памятников XVII в. (рис. 8.1 – 8.5). Таблица В.Н. Щепкина охватывает XV–XVII вв. и в ней представлены: 1) выносные буквы без титл, 2) начертания, выполненные в один или два приема руки, и 3) образцы связей (рис. 9.1 – 9.2). Э.В. Шульгина на материалах Милютинских миней XVII в. и рукописей XV в. из ОР ГИМ приводит те же группы начертаний, что и В.Н. Щепкин, но в ее таблицах представлено большее количество примеров (рис. 10).

Наличие такого рода начертаний, а также не подкрепленные примерами общие характеристики (например, «крючковатость», «криволинейность элементов», «свобода взмахов и нажимов», «нарушение двухлинейности письма», «большее, чем в уставе и полууставе количество сокращений и выносных букв», «многообразие начертаний одних и тех же букв»), в большинстве работ и составляет определение скорописи³³. Н.В. Синицына, например, отмечает, что «различие между скорописным и полууставным вариантами одной буквы выражается в том, что первый пишется с помощью меньшего количества движений, пишущий инструмент меньшее число раз отрывается от бумаги, рисунок буквы менее сложен, в ней преобладают округлые формы, в отличие от угловатых или прямоугольных полууставных»³⁴.

Отсутствие четкого понимания специфики скорописных начертаний усугубляется тем, что до сих пор нет единого представления о том, сколько таких начертаний должно присутствовать в рукописи для определения ее как скорописной. В литературе нам встретилось только три замечания, касающихся этого количественного критерия. Е.Ф. Карский отмечает, что «появление среди

полууставных букв тех или других скорописных знаков – дело довольно обычное», и их наличие еще не позволяет говорить о скорописи³⁵. И.С. Беляев, пытаясь провести границу между полууставом и скорописью, предлагает считать скорописными те рукописи XIV–XV вв., в которых «верхние выносные буквы В, Д, Т, Х и др.», являющиеся, по мнению исследователя, «характерными признаками скорописи», встречаются «не менее трех-четырех» раз³⁶. Следует упомянуть также замечание А.А. Амосова, что «критерием для выделения самостоятельных типов письма может быть количественное накопление новых образов графем относительно какого-либо исходного»³⁷. Это положение не получило развития и не использовалось при разработке понятия скорописи.

Скоропись в контексте концепций «типов письма». В отечественной палеографии не существует разработанного понятия о том, чем устав, полуустав и скоропись являются по отношению друг к другу. Впервые на эту проблему обратил внимание Н.Н. Розов. Исследователь отмечает, что даже в рамках одной работы устав, полуустав и скоропись могут называться по-разному: «почерками», «типами письма», «видами письма», или вообще никак не обозначаться. Отсутствие единого термина делает проблематичной саму постановку вопроса о разработке определения и критериев, на основании которых следует проводить различия между уставом, полууставом и скорописью. Сам Н.Н. Розов, хотя и призывает исследователей остановиться на термине «тип письма», ограничивается замечанием, что «тип» – родовое понятие, а «почерк» – видовое, то есть «в пределах одного типа письма могут существовать различные почерки»³⁸. То же видим у Э.В. Шульгиной в разделе монографии, посвященном методологическим проблемам изучения скорописи³⁹, поэтому вопрос об определении «типа письма» до сих пор остается открытым.

Как ни удивительно, не все исследователи отождествляют скоропись с наличием в рукописях скорописных начертаний: А.И. Соболевский и В.Н. Щепкин, говоря о возникновении скорописи в XIV в., прослеживают «особые» скорописные начертания, только начиная со второй половины XVI в.⁴⁰. Такая постановка вопроса вызвала критику со стороны Н.Н. Розова, который предложил различать «скорописание», т.е. в буквальном смысле быстрое

	XV в	XVI в	XVII в	XVIII в
а	а а а а а	а	а а а	а а
б	б б б	б б б	б б б б = б _н	б б
в	в в в в	в в	в в в в в в в в = в _н	в в в в в в = в _н
г	г г	г	г г г	г г
д	д д д д	д д д д д д д д д д	д д д д д д д д д д	д д д д д д д д д д
е	е е е е	е е е е е е е е	е е е е е е е е	е е е е е е е е
ж	ж ж ж ж ж ж ж ж ж ж	ж ж ж ж ж ж ж ж ж ж	ж ж ж ж ж ж ж ж ж ж	ж ж ж ж ж ж ж ж ж ж
з	з з з з з з з з з з	з з	з з з з з з з з з з	з з
и	и и	и и и и и и и и и и	и и и и и и и и и и	и и и и и и и и и и
і	і і	і і і і і і і і і і	і і і і і і і і і і	і і
к	к к к к к к к к к к	к к к к к к к к к к	к к к к к к к к к к	к к к к к к к к к к
л	л л л л л л л л л л	л л л л л л л л л л	л л л л л л л л л л	л л л л л л л л л л
м	м м м м м м м м м м	м м м м м м м м м м	м м м м м м м м м м	м м м м м м м м м м
н	н н н н н н н н н н	н н н н н н н н н н	н н н н н н н н н н	н н н н н н н н н н
о	о о о о о о о о о о	о о о о о о о о о о	о о о о о о о о о о	о о о о о о о о о о
п	п п п п п п п п п п	п п п п п п п п п п	п п п п п п п п п п	п п п п п п п п п п
р	р р р р р р р р р р	р р р р р р р р р р	р р р р р р р р р р	р р р р р р р р р р
с	с с с с с с с с с с	с с с с с с с с с с	с с с с с с с с с с	с с с с с с с с с с
т	т т т т т т т т т т	т т т т т т т т т т	т т т т т т т т т т	т т т т т т т т т т
у	у у у у у у у у у у	у у у у у у у у у у	у у у у у у у у у у	у у у у у у у у у у
ф	ф ф ф ф ф ф ф ф ф ф	ф ф ф ф ф ф ф ф ф ф	ф ф ф ф ф ф ф ф ф ф	ф ф ф ф ф ф ф ф ф ф
х	х х х х х х х х х х	х х х х х х х х х х	х х х х х х х х х х	х х х х х х х х х х

Рис. 6. И.Ф. Колесников. Пример палеографической таблицы.

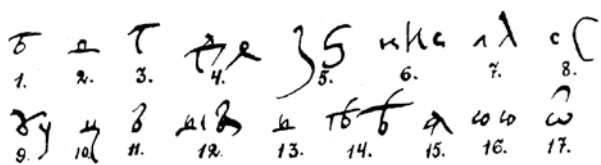


Рис. 8.1. А.И. Соболевский. Примеры скорописных начертаний из жития Бориса и Глеба. 1555 г.

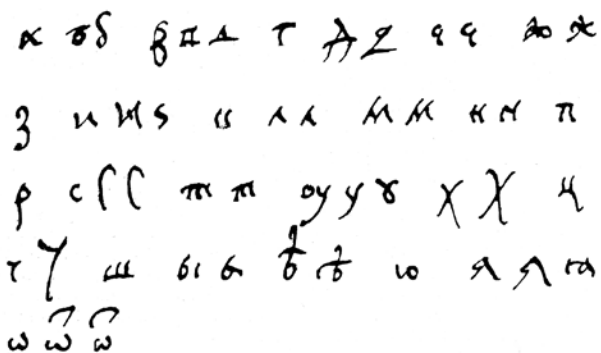


Рис. 8.2. А.И. Соболевский. Примеры скорописных начертаний из собственноручной книги Гермогена. 1594 г.

письмо, и «скоропись» – особый «тип письма»⁴¹. Однако, как нам представляется, исследователи, постулировавшие возникновение скорописи до появления «особых» скорописных начертаний, никогда не рассматривали скоропись раннего периода исключительно как быстрое письмо. Их представления о скорописи, вероятно, в большей степени основываются не на анализе графики, а на общих концепциях «типов письма», которые возникли в отечественной палеографии.

Термины «устав», «полуустав» и «скоропись» перешли в русскую палеографию из книгописной практики XVI–XVII вв. и, каким бы ни было их исконное, «производственное», значение, в работах исследователей они получили новое содержание. Можно выделить две основных тенденции в интерпретации терминов, обозначающих «типы письма». В целом ряде работ устав, полуустав и скоропись рассматриваются как самостоятельные, равноценные графические явления, которые последовательно сменяют друг друга в качестве основного письма. В таком ключе «типы письма» интерпретируются уже в учебнике И.П. Сахарова, а после учебника А.И. Соболевского, по-видимому, этот взгляд получает наиболее широкое распространение⁴². Хотя длительное сосуществование полуустава и скорописи, бесспорно, признавалось всеми исследователями (согласно наиболее распространенной датировке, оно продолжалось с XIV по начало XVIII в., когда скоропись вытеснила полуустав почти из всех сфер письма), факту смены одного «типа письма» другим все же придавалось первостепенное значение. В работах

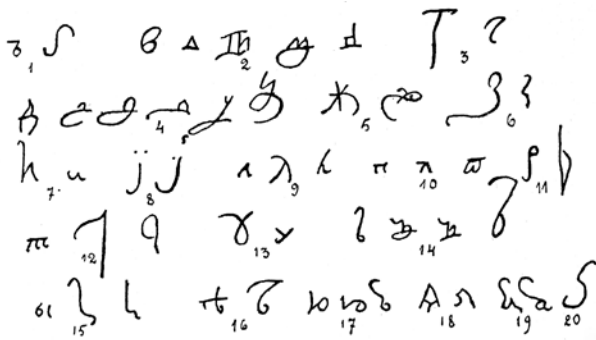


Рис. 8.3. А.И. Соболевский. Примеры начертаний скорописи XVII в.

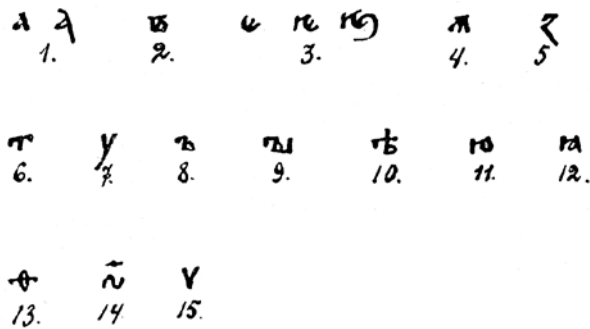


Рис. 8.4. А.И. Соболевский. Примеры полууставных начертаний из слова Василия Великого. Конец XIV в.

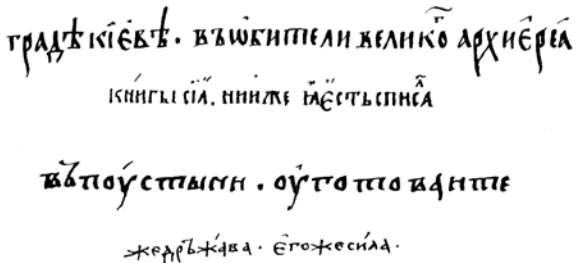


Рис. 8.5. А.И. Соболевский. Примеры полууставных начертаний из Киевского Евангелия (1411 г.), Апостола (1445 г.), Лествицы (1424 г.).

палеографов более позднего времени акцент смещается, и взаимоотношение полуустава и скорописи, пришедших на смену уставу, характеризуется как «мирное существование»⁴³.

Вторая тенденция проявила себя главным образом в толковых словарях XVIII–XIX вв.: устав и скоропись определяются через противопоставление друг другу, а полуустав занимает не вполне определенное, промежуточное положение и обычно истолковывается как «почерк, средний между уставом и скорописью»⁴⁴. «Типы письма» рассматриваются здесь не как сменяющие друг друга эпохи истории письма, а как одновременные явления. Насколько об этом позволяют судить источники XVI–XVII вв., такое представление о «типах письма» близко традиционному⁴⁵. Что касается специальной литературы, то здесь, по-видимому, вторая тенденция, отразилась в трудах И.И. Срезневского: в его палеографическом очерке полуустав не упоминается вообще, согласно же тексту учебника (где отмечается, что полуустав «сравнительно редок до XV в.»), он занимает неопределенное место⁴⁶. Следует также отметить попытку М.В. Кукушкиной «вернуться» к «традиционному» пониманию «типов письма»⁴⁷.

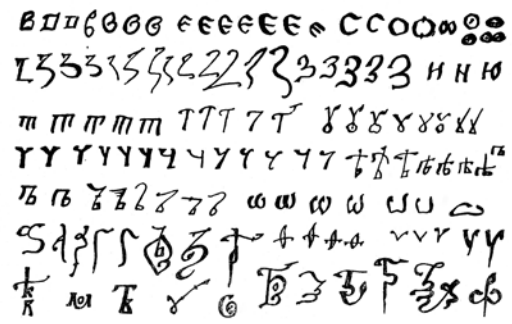


Рис. 9.1. В.Н. Щепкин. Примеры начертаний южнославянского полуустава XV–XVII вв.

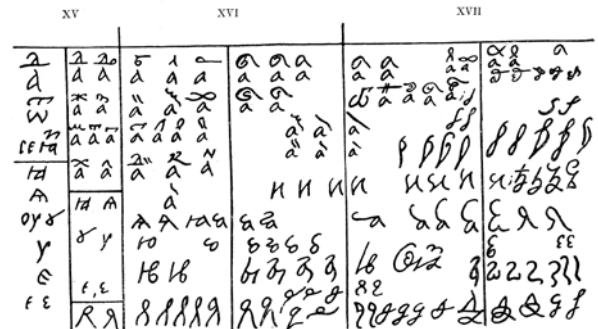


Рис. 9.2. В.Н. Щепкин. Примеры начертаний скорописи XV–XVII вв.

Соотнесение термина «скоропись» с определенным графическим образом в первом и во втором случаях, естественно, не могло быть тождественным. Несмотря на это, отдельные положения, органичные для работ с преобладанием одной из тенденций, неосознанно проникали в концепции «типов письма», относящиеся к другой, порождая несообразности и противоречия. Прежде всего, это касается вопроса о времени возникновения скорописи.

Начиная с учебника А.И. Соболевского, в работах палеографов, склонных рассматривать «типы письма» как три сменяющих друг друга эпохи, получило распространение положение о появлении скорописи в XIV в. Эта дата, по всей видимости, была заимствована из работ И.И. Срезневского, который именно к этому времени относит отделение скорописи от устава⁴⁸. В концепции А.И. Соболевского положение о возникновении скорописи в это время приводит к наложению эпохи скорописи на эпоху полуустава, появление которого также относится к XIV в.⁴⁹ Вероятно, это объясняется авторитетом И.И. Срезневского, первого палеографа, чьи труды получили широкое распространение (курсы Сахарова и Тихонравова были изданы лишь в литографированном виде).

Еще больше противоречий смешение двух тенденций привнесло в исследование графики письма. Для XIV в. исследователи более или менее обосновано могут выделить только два графических явления. Поскольку система И.И. Срезневского строится на противопоставлении устава и скорописи, а полууставу отводится подчиненное положение, именно последний не получает в ней реального содержания. В системе А.И. Соболевского и его последователей, полуустав является следующей после устава эпохой в истории письма, скоропись же, как считается, развивается из полуустава и поэтому ее соотнесение

	Графические начертания букв	Кол-во графических вариантов
А	 	4
Б	 	6
Г		1
Д	 	8
Е	 	6
Ж	 	6

Рис. 10. Э.В. Шульгина. Сводная таблица строчных скорописных букв первой половины XV в.

с графикой вызывает затруднение. Чтобы разрешить это противоречие, А.И. Соболевскому и приходится ввести понятие «ранняя скоропись», «которая еще, в сущности, полуустав», и которая, как было показано выше, появляется до возникновения «особых» скорописных начертаний⁵⁰. Фактически же, то, что И.И. Срезневский понимал под скорописью, для остальных исследователей являлось полууставом. Несмотря на это, наблюдения И.И. Срезневского широко использовались и обсуждались исследователями в рамках первого направления. Показательна попытка Е.Ф. Карского оспорить «тип письма» двух рукописей, которые И.И. Срезневский обозначает как скорописные, на основании того, что большинство начертаний в них являются полууставными⁵¹.

Взаимоотношение терминов «скоропись» и «деловое письмо». На хронологическое разграничение «типов письма» накладывается функциональное разделение на книжное и деловое письмо. В русской палеографии противопоставление устава/полуустава скорописи не вполне соответствует противопоставлению книжного письма деловому. Хотя исследователи единодушно признают, что скоропись зарождается в делопроизводственной среде⁵², никто не отрицает, с одной стороны, существования большого количества скорописных книг, а с другой – использование в актах устава и полуустава. Можно выделить две точки зрения на сферу скорописи: 1) применение скорописи никак функционально не ограничено; 2) скоропись считается преимущественно деловым, актовым письмом.

Первая точка зрения отразилась в работах И.П. Сахарова, Н.Н. Розова и Э.В. Шульгиной. Если первые два исследователя говорят лишь о том, что скоропись получила широкое распространение не только в актах, но и в книгах⁵³, Э.В. Шульгина выделяет особый вид скорописи, так называемую «книжную скоропись». В статье, посвященной Милютинским минеям, Э.В. Шульгина приводит



Рис. 11. Э.В. Шульгина. Син. 419-4°, л. 153 об. – 154.

отличие «книжной скорописи» от «актовой скорописи»: «книжная скоропись», по мнению исследовательницы, на одну треть состоит из полууставных начертаний⁵⁴. Других определений «книжной скорописи» в монографии Э.В. Шульгиной мы не находим.

Вторая точка зрения нашла отражение в работах А.И. Соболевского, В.Н. Щепкина, Л.В. Черепнина. А.И. Соболевский характеризует скоропись как «письмо грамот» «по преимуществу». Появление скорописи в книгах рассматривается как отклонение от нормы, поскольку полуустав, имевший «большее значение сравнительно со скорописью», считался «наиболее приличным письмом для книг»⁵⁵.

Если А.И. Соболевский только ограничивает сферу применения скорописи делопроизводством, В.Н. Щепкин отождествляет скоропись с деловым письмом. По мнению исследователя, возникновение «типов письма» отражает разную степень освоения письма обществом: устав употреблялся, когда письмо выполняло исключительно сакральную функцию, т.е. использовалось только для переписывания богослужебных книг; полуустав появился в связи с распространением письма на памятники литературы; появление же скорописи было свидетельством проникновения письма в хозяйственную и административную сферы. Появление скорописи в XIV в. означало, по В.Н. Щепкину, что до этого времени делового письма практически не существовало⁵⁶.

Л.В. Черепнин не может согласиться с этим положением В.Н. Щепкина, ссылаясь на существование грамот и деловых записей и в более ранний период. Такая позиция заставляет его искать элементы скорописи (и полуустава) в берестяных грамотах и пометах на полях рукописей, начиная с XI в. Поскольку выделить скорописные начертания в рукописях раннего периода оказалось проблематичным, Л.В. Черепнин предложил определять «тип письма», в том числе, и по «содержанию текста» рукописи. При этом Л.В. Черепнин не отказывается от традиционной точки зрения на возникновение скорописи в XIV в.⁵⁷ Получается, что термином «скоропись», Л.В. Черепнин обозначает два явления: письмо актов вообще и скоропись как «тип письма».

Сторонником второй точки зрения, по-видимому, следует считать А.Г. Шицгала, который, хотя и занимался специально исследованием письма конца XVII – начала XVIII в., затрагивал проблемы скорописи предшествующего периода. А.Г. Шицгал, в целом соглашаясь с мнением Л.В. Черепнина, предлагает разрешить противоречие в терминологии, от которого не свободна и его концепция, введением двойной классификации по образцу латинской палеографии. Она предполагает, с одной стороны, деление письма по функциональному признаку (книжное/деловое), а с другой – по этапам в развитии письма. Термином «скоропись», по-видимому, предполагается обозначать любое деловое письмо средневекового периода⁵⁸. В отличие от Л.В. Черепнина, А.Г. Шицгал говорит о существовании, начиная с XI в., не просто элементов скорописи, а «какого-то скорописного письма», воздействие которого на устав привело к появлению полуустава.

Время возникновения скорописи. Было высказано четыре точки зрения на время возникновения скорописи, приверженцы которых исходят из различных предпосылок: 1) конец XV – XVI в. (Сахаров, Тихонравов); 2) XIV в. (Срезневский); 3) XI в. (Черепнин, Шицгал, Гранстрем); 4) XV в. (Розов, Шульгина). Первые два мнения основаны на наблюдениях над графикой с позиций двух разных концепций «типов письма», а третья явилась следствием отождествления скорописи с деловым письмом. Четвертая точка зрения, скорее всего, стала результатом попытки вернуться к рассмотрению вопроса на основании анализа графики, но так же как и предыдущие не была подкреплена графическим материалом. Такое разнообразие мнений очень показательным и характеризует степень изученности скорописи в целом.

Не больше разработан вопрос и об истоках скорописи. Наряду с естественными изменениями графики исследователи отмечают иностранное влияние. Так, И.И. Срезневский полагает, что скорописные книги в России появились благодаря сербскому влиянию⁵⁹. А.И. Соболевский говорит о влиянии на русскую скоропись южнославянского письма, причем не скорописи, а полуустава⁶⁰. И.М. Каманин предполагает «восточное» влияние на раннем этапе формирования скорописи (XV в.)⁶¹. О влиянии греческой скорописи говорит Е.Ф. Карский, который отмечает, что в XVI в. некоторые писцы «иногда придают письму характер греческого» и выделяет конкретные начертания, возникшие под влиянием греческой скорописи⁶². Э.В. Шульгина приводит ряд скорописных начертаний XV в., которые, по мнению исследовательницы, восходят к греческой скорописи XIII–XIV вв.⁶³

Затрагивался вопрос и об отношении московской и украинской скорописи. Можно отметить, по крайней мере, две точки зрения на эту проблему. В.Н. Щепкин говорит о влиянии киевской скорописи на московскую во второй половине XVII в. и, отчасти, в первой половине XVIII в., которое имело место в семинарской среде⁶⁴. Е.Ф. Карский описывает этот процесс как образование общего «типа письма», начавшееся во второй половине XVII в. и завершившееся в XIX в.⁶⁵

Скоропись и современное письмо. На протяжении всего XIX в. считалось, что новое письмо возникло в результате введения в 1708 г. печатного гражданского шрифта. Это положение было прямо высказано И.П. Сахаровым⁶⁶ и косвенно прослеживается во всех рассмотренных выше дореволюционных учебниках, где исследование письма заканчивается петровским временем. В современной палеографии утвердилась точка зрения, согласно которой переход от древнего письма к новому не был обусловлен реформой шрифта и рас-

тянулся на длительный период времени. Эту концепцию можно предполагать уже у И.С. Беляева, который, отбирая сложные для прочтения скорописные тексты (следовательно, несходные с современным ему письмом), приводит в своем альбоме образцы письма за весь XVIII в.⁶⁷ Впервые сформулирована, насколько нам известно, эта точка зрения была в статье «Письмена» энциклопедии «Гранат»⁶⁸ и окончательно закрепились в работах позднейших исследователей разных направлений: в учебнике Л.В. Черепнина, статьях Л.П. Жуковской, А.Г. Шицгала, И.Ф. Колесникова, П.Н. Беркова, С.А. Рейсера, Н.Г. Королевой и А.К. Панфиловой⁶⁹. Позднее дата была уточнена в диссертации Е.А. Белоконов. Рубежом древней и новой скорописи, по мнению исследовательницы, следует считать 20-е гг. XIX в., поскольку именно в это время появляются гравированные прописи нового образца, где старые начертания окончательно вытесняются начертаниями нового типа.

Хотя древнее и современное письмо никогда не рассматривалось как одно и то же явление, термином «скоропись» обозначается не только определенный «тип письма» древнего периода, но и (в XIX в. – чаще, в XX–XXI вв. – реже) современное письмо, причем часто наряду с термином «скоропись» употребляется термин «курсив». Чтобы избежать смешения понятий, Е.А. Белоконов предлагает обозначать новый «тип письма» термином «курсив», а термин «скоропись» употреблять только применительно к «типу письма» предшествующего периода⁷⁰.

Подводя итоги, приходится признать, что в русской палеографии до сих пор не показано на графическом материале, что такое скоропись. К сожалению, до сих пор остается актуальным замечание В.Н. Щепкина, который отказывается от определения «типов письма» «на основании внешности», так как «взаимные различия устава, полуустава и скорописи многочисленны, но не все одинаково обязательны», а «практически, т.е. на реальных примерах, различие трех видов письма усваивается без затруднений»⁷¹. Хотя в работах других палеографов этот принцип не постулировался, приходится признать, что главным критерием для определения «типа письма» в русской палеографии остается субъективное впечатление исследователя. Письмо одной и той же рукописи может разными исследователями обозначаться как полууставное и как скорописное. Показательный пример – рукопись 1452 г. (ГИМ, Син. 419): Т.Н. Протасьева характеризует письмо этой рукописи как «русский полуустав», в то время как Э.В. Шульгина воспроизводит ее в альбоме образцов книжной скорописи⁷² (рис. 11).

Естественно, без создания полномасштабного альбома скорописной графики невозможно ответить на вопросы, когда она возникает, как развивается и какие функции выполняет. Для создания такого альбома необходимо осознание «типа письма» как эстетической системы начертаний, представить которую можно с помощью обобщенных моделей, отражающих пропорциональные закономерности письма. Базой для создания моделей могут послужить так называемые азбуки-прописи XVII в., в которых приводятся примеры различных скорописных начертаний. Хотя эти памятники имеют огромное значение для истории письма, и многие из них являются бесспорными образцами каллиграфии, они практически не изучены, их современных публикаций не существует. Подробное исследование азбук-прописей позволит решить многие задачи, стоящие перед палеографией.

¹ Например: Щепкин В.Н. Русская палеография. М., 1967. С. 13 («о науке письмен»); Малов В.Н. Что такое палеография // Вопросы истории. 1966, № 2. С. 209–213; Черепнин Л.В. К вопросу о методологии

и методике источниковедения и вспомогательных исторических дисциплин // Источниковедение отечественной истории. М., 1973. С. 43–50.

² В палеографии традиционно различаются московская (северно-русская), южнорусская (украинская, киевская) и западнорусская (белорусская) скорописи. Поскольку мы не имеем возможности в полной мере осветить современное состояние изучения украинского и белорусского письма, наше исследование ограничится анализом взглядов палеографов только на московскую скоропись и связанные с ней методологические проблемы.

³ *Сахаров И.П.* Чтения из русской палеографии. [СПб., 1854]. Кроме учебника, посвященного памятникам актовой письменности (и, в частности, скорописи), ему принадлежит палеографический очерк о рукописных книгах, задумывавшийся как часть многолетнего исследования, к сожалению, не осуществленного. См.: *Сахаров И.П.* Обзор славяно-русской библиографии. Т. II. Палеография славяно-русская. Часть I. Письмо книжное. СПб., 1849.

⁴ *Срезневский И.И.* Славяно-русская палеография XI–XIV вв. СПб., 1883. См. также его более раннюю работу: Древние русские книги. Палеографический очерк. СПб., 1864.

⁵ *Соболевский А.И.* Славяно-русская палеография. СПб., 1901.

⁶ *Щепкин В.Н.* Русская палеография. М., 1920; 2-е изд. М., 1967.

⁷ *Карский Е.Ф.* Славянская кирилловская палеография. М., 1928; переизд. 1979.

⁸ *Черепнин Л.В.* Русская палеография. М., 1956. О предшествующем этому учебнику курсе *Н.С. Чаева* и *Л.В. Черепнина* можно сказать, что в интерпретации скорописи он основан на концепции В.Н. Щепкина. См.: *Чаев Н.С., Черепнин Л.В.* Русская палеография. М., 1947.

⁹ *Тихонравов Н.С.* Русская палеография. М., 1889.

¹⁰ *Брант Р.Ф.* Лекции по славяно-русской палеографии, читанные в Московском археологическом институте в 1908, 1909 и 1910 гг. М., 1910; *Шляпкин И.А.* Русская палеография, по лекциям, читанным в Императорском Санкт-Петербургском археологическом институте. (С издания слушателей 1905–1907 гг.). СПб., 1913, *Приселков М. Д.* Курс русской палеографии. ЛГУ, 1938.

¹¹ В качестве примера можно привести следующие учебники: *Николаева А.Т.* Русская палеография: Конспект курса. М., 1956; *Тихомиров М.Н., Муравьев А.В.* Русская палеография. М., 1982; *Пронштейн А.П., Кияшко А.Я.* Вспомогательные исторические дисциплины. М., 1973; *Пронштейн А.П., Овчинникова В.С.* Развитие графики кирилловского письма. Ростов-на-Дону, 1987; *Козлов Л.Р.* Вспомогательные исторические дисциплины. Минск, 1980; *Рачков Л.И., Чуистова Л.И.* Вспомогательные исторические дисциплины. М., 1982; *Кобрин В.Б., Леонтьева Г.А., Шорин П.А.* Вспомогательные исторические дисциплины. М., 1984; *Леонтьева Г.А., Шорин П.А., Кобрин В.Б.* Ключи к тайнам Клио: Палеография, метрология, хронология, геральдика, нумизматика, ономастика, генеалогия. М., 1994; *Леонтьева Г.А.* Палеография. Хронология. Археология. Геральдика. М., 2000; *Айплатов Г.Н., Иванов А.Г.* Русская палеография. Йошкар-Ола, 2003; *Левочкин И.В.* Основы русской палеографии. М., 2003; *Крушельницкая Е.В.* Палеография // Специальные исторические дисциплины: Уч. пособие / сост. М. М. Кром. СПб., 2003; *Абрамова Н.Г., Круглова Т.А.* Вспомогательные исторические дисциплины; *Чекунова А.Е.* Русское кириллическое письмо XI–XVIII вв. М., 2010.

¹² *Есипов Г.* Азбука и скоропись XVII века для наглядного изучения. М., 1875; 2-е изд. 1898; *Беляев И.С.* Практический курс изучения древней русской скорописи для чтения рукописей XV–XVIII столетий. М., 1907; *Гадзяцкий С.С., Николаева А.Т.* Русская скоропись XV–XVIII вв.: Уч. пособие. М., 1974; *Городилова Л.М.* Русская скоропись 17 века: Учб. пособие. Хабаровск, 2000 (к сожалению, нам не удалось познакомиться с этим изданием).

¹³ *Каманин И.М.* Палеографический Изборник: Материалы по истории южнорусского письма в XV–XVIII вв. Киев, 1899.

¹⁴ *Колесников И.Ф.* Палеография документальной архивной письменности // Архивное дело. 1939. № 4/52.

¹⁵ *Королева Н.Г., Панфилова А.К.* Из истории графики XVIII в. // Труды Моск. гос. историко-архивного ин-та. М., 1957. Т. 10; *Дерягин В.Я.* Связные

написания в северных актах XVI – начала XVII в. // Источниковедение и история русского языка. М., 1964; *Судаков Г.В.* Из наблюдений над палеографией скорописи второй половины XVII в. (на материале Гос. архива Вологодской области) // Проблемы палеографии и кодикологии в СССР. М., 1974; *Коновалова Л.И.* Из наблюдений над эволюцией буквенных начертаний скорописи XVI–XVII столетий // Филолог: Сб. аспирантских работ Казанского гос. ун-та за 1964 г. Казань. 1966.

¹⁶ *Бахтурина Р.В.* Воспроизведение скорописного текста и учет графических вариантов // Лингвистическое источниковедение. М., 1963; *Котков С.И.* О современном издании древнерусских скорописных памятников лингвистами и историкам // Лингвистическое источниковедение. М., 1963. С. 5–23; *Васеко Е.Ф.* Приемы описания графики древнерусских памятников письменности в лингвистических исследованиях // Славянская филология: Сб. статей. М., 1973. Вып. 9. С. 25–40.

¹⁷ *Орешиников А.С.* Заметка о пунктуации в московских документах XVII в. // Исследования по лингвистическому источниковедению. М., 1963.; *Филиппова И.С.* Из наблюдений над элементами пунктуации в скорописи // Там же.

¹⁸ *Филиппова И.С.* Об употреблении букв Ъ и Ь в московских рукописях XVII в. // Исследования источников по истории русского языка и письменности. М., 1966; *Сморгунова Е.М.* Особенности орфографической нормы в системе русской скорописи XVII в. // Основные проблемы эволюции языка. Материалы Всесоюз. конф. по общему языкозн. при Самарканд. гос. ун-те 9–16 сентября 1966 г. Ч. 2. Самарканд, 1966 (К сожалению, мы не имели возможности ознакомиться с диссертацией исследовательницы: *Сморгунова Е.М.* Графика смоленской скорописи XVII в.: Автореф. ... дисс. канд. филол. наук. М., 1967); *Тарабасова Н.И.* Некоторые черты московской скорописи XVII в. // История русского языка: Памятники XI–XVIII вв. М., 1982. С. 170–220; *Ковалых Е.В.* Из истории русской графики (на материале псковских рукописных памятников XVII в.) // Третьи Майминские чтения. Псков, 2000. С. 256–258. Хотелось бы выразить глубокую благодарность Елене Валерьевне Ковалых, любезно предоставившей текст своей статьи.

¹⁹ *Филиппова И.С.* Об одной графической детали в скорописи XVII в. // Лингвистическое источниковедение. М., 1963. С. 73–77; *Филиппова И.С.* Русская скоропись // Рус. речь. 1971. № 5; *Филиппова И.С.* Идентификация писцов на основании анализа письма скорописных рукописей // Древнерусское искусство. Рукописная книга. М., 1974. Сб. 2; *Сморгунова Е.М.* Пограничные сигналы в скорописи // Науч. конф. аспирантов Моск. гос. пед. ин-та иностр. яз., посвящ. проблемам романо-германской филологии: Тезисы докладов. М. 1965; *Сморгунова Е.М.* К вопросу о выделении фонетического слова в русской скорописи XVII в. // Известия АН СССР. Отделения литературы и языка. 1966. Т. XXV. Вып. 3; *Сморгунова Е.М.* О пограничных сигналах в скорописи (наблюдения над графикой смоленских грамот XVII в.) // Исследования источников по истории русского языка и письменности. М., 1966; *Осипов Б.И.* К вопросу о роли выносных букв в скорописи XVII в. // Вопросы истории русского языка: Научные труды. Новосибирск, 1971. Вып. 41.

²⁰ *Розов Н.Н.* Скоропись или скорописание? (Об уточнении термина) // Вспомогательные исторические дисциплины. Л., 1969. Вып. II. С. 134–143.

²¹ *Рейсер С.А.* Русская палеография Нового времени (неография). М., 1982.

²² *Шицгал А.Г.* Русский гражданский шрифт. М., 1959; Его же. Русский типографский шрифт. М., 1974.

²³ *Берков П.Н.* О переходе скорописи XVIII в. в современное русское письмо // Труды ЛОИИ РАН. М.; Л., 1964. Вып. 7.

²⁴ *Белоконь Е.А.* Развитие русского письма в конце XVIII – первой четверти XIX века: Дисс. ... канд. ист. наук. М., 1988.

²⁵ *Шульгина Э.В.* Скорописное письмо XVII в. по Милютинским минеям-четым // Вопросы славяно-русской палеографии, кодикологии, эпиграфики. М. 1987. С. 10–32; *Шульгина Э.В.* Русская книжная скоропись XV в. М., 2000.

²⁶ См., например: *Гранстрем Е.Э.* [Рец.] Л. В. Черепнин. Русская палеография // История СССР. 1958. № 2; *Синицына Н.В.* Отождествление почерков русских рукописных книг кон. XV – первой пол. XVI в. и его трудности // Проблемы палеографии и кодикологии в СССР. М., 1974; *Амосов А.А.* Раз-

витие кириллического письма в России до XV в. // Славянская палеография и дипломатика. 2. Лекции от второго семинара по славянской палеографии и дипломатике и доклады от научной конференции «Украина на Балканской рукописной книге до XVIII века». София, 1983.

²⁷ Если у И.И. Срезневского воспроизведение начертаний оправдано, поскольку его таблицы являются иллюстрацией к палеографическому описанию конкретных рукописей и не носят обобщающего характера, то у его последователей такой принцип постепенно приводит к подмене обобщающей модели конкретным начертанием, взятым из рукописи. Уже в таблицах А.И. Соболевского в ряде случаев отсутствуют ссылки на источники начертаний, приводимых им в качестве примеров «типов письма». У последующих палеографов все начертания приводятся без ссылок на источники, что подразумевает возведение их в ранг обобщающей модели и приводит к смешению признаков скорописи и индивидуальных признаков письма.

²⁸ См., например: *Бахтурина Р.В.* Указ. соч. С. 45; *Шульгина Э.В.* Русская книжная скоропись. С. 40–41.

²⁹ Например, Е.Ф. Карский, характеризуя принцип составления таблиц, отмечает, что в них в основном вошли начертания «представляющие нормальное употребление в известной рукописи», при этом «и более редкие начертания также по возможности не проходятся молчаливо» (*Карский Е.Ф.* Указ. соч. С. 181).

³⁰ *Срезневский И.И.* Древние русские книги. Палеографический очерк. СПб., 1864. С. 13–15.

³¹ *Карский Е.Ф.* Указ. соч. С. 183.

³² Там же. С. 194.

³³ *Соболевский А.И.* Указ. соч. С. 47; *Брант Р.Ф.* Указ. соч. С. 46; *Шляпкин И.А.* Указ. соч. С. 96; *Щепкин В.Н.* Указ. соч. С. 135; *Карский Е.Ф.* Указ. соч. С. 174–175; *Приселков М.Д.* Указ. соч. С. 242–245; *Черепнин Л.В.* Русская палеография. С. 247; *Каманин И.М.* Указ. соч. С. 9; *Колесников И.Ф.* Указ. соч. С. 20 и след.; *Розов Н.Н.* Указ. соч. С. 140; *Шульгина Э.В.* Русская книжная скоропись. С. 81–82. У И.П. Сахарова и И.И. Срезневского как один из признаков скорописи фигурирует связность (последний выделяет особую разновидность «связной» скорописи), но, начиная с учебника А.И. Соболевского, в палеографии утверждается точка зрения, согласно которой при наличии отдельных связей для скорописи характерно все же преобладание раздельного написания букв (*Сахаров И.П.* Чтения из русской палеографии. С. 17; Обзорение славяно-русской библиотеграфии. С. 7; *Срезневский И.И.* Древние русские книги. С. 13–15).

³⁴ *Синицына Н.В.* Указ. соч. С. 93.

³⁵ *Карский Е.Ф.* Указ. соч. С. 174. Прим. 2.

³⁶ *Беляев И.С.* Указ. соч. С. 5–6.

³⁷ *Амосов А.А.* Указ. соч. С. 49.

³⁸ *Розов Н.Н.* Указ. соч. С. 136. В одной из редакций словаря С.И. Ожегова была проведена аналогичная «унификация терминов», с той разницей, что устав, полуустав и скоропись были определены как «виды письма» (*Ожегов С.И., Шведова Н.Ю.* Толковый словарь русского языка. М., 1992. С. 870, 574, 749).

³⁹ *Шульгина Э.В.* Русская книжная скоропись. С. 39–40.

⁴⁰ *Соболевский А.И.* Указ. соч. С. 58; *Щепкин В.Н.* Указ. соч. С. 136–138.

⁴¹ *Розов Н.Н.* Указ. соч. С. 136 и след.

⁴² К этому направлению можно отнести Н.С. Тихонравова, В.Н. Щепкина, Е.Ф. Карского, И.С. Беляева, Р.Ф. Бранта, И.А. Шляпкина, М.Д. Приселкова, И.Ф. Колесникова, Л.В. Черепнина, Л.П. Жуковского.

⁴³ Эта тенденция проявилась в указанных выше работах Н.Н. Розова, Э.В. Шульгиной и других исследователей.

⁴⁴ Показательно, что в первой редакции Словаря Академии наук определения устава и полуустава соответствуют (см. Приложение).

⁴⁵ Попытка выяснить традиционное значение терминов, обозначающих «типы письма» была предпринята М.В. Кукушкиной (*Кукушкина М.В.* Монастырские библиотеки русского Севера. Очерки по истории книжной культуры XVI–XVII в. Л., 1977. С. 119–122).

⁴⁶ *Срезневский И.И.* Древние русские книги; Его же. Славяно-русская палеография. С. 249.

⁴⁷ *Кукушкина М.В.* Указ. соч. С. 119–122.

⁴⁸ *Срезневский И.И.* Славяно-русская палеография. С. 260. В своей более ранней работе И.И. Срезневский говорит о «древнейшей устав-

ной скорописи» начиная с XI в., но, поскольку ее отличие от устава заключается лишь в «меньшем соблюдении правильности и красоты рисунка букв», и она противопоставляется скорописи XIV в., можно предположить, что автор не считал ее самостоятельным «типом письма» (*Срезневский И.И.* Древние русские книги. С. 13–15).

⁴⁹ В концепции И.П. Сахарова (и, по-видимому, независимого от него Н.С. Тихонравова), еще свободной от противоречивых наслоений, этого не происходит: полууставной период, по мнению исследователя, падает приблизительно на XIV–XV вв., а скорописный датируется XVI–XVII вв.

⁵⁰ *Соболевский А.И.* Указ. соч. С. 58.

⁵¹ *Карский Е.Ф.* Указ. соч. С. 174. Прим. 2.

⁵² И.П. Сахаров отмечает, что скоропись ввели московские «судебные писцы» (*Сахаров И.П.* Чтения из русской палеографии. С. 9); первые примеры скорописи у И.И. Срезневского тоже происходят из грамот (*Срезневский И.И.* Славяно-русская палеография. С. 243–244); А.И. Соболевский и В.Н. Щепкин также говорят о появлении скорописи сначала в актовой письменности.

⁵³ И.П. Сахаров, рассматривая письмо книг и грамот отдельно, выделяет все три «типа письма» в каждой группе (*Сахаров И.П.* Чтения из русской палеографии; Его же. Обзорение славяно-русской библиотеграфии). Н.Н. Розов, оспаривая положение о применении скорописи исключительно в делопроизводстве, отмечает, что «едва ли не большинство книг XVII в., начиная с роскошных изданий Посольского приказа и кончая бесчисленными рукописными сборниками», написано скорописью (*Розов Н.Н.* Указ. соч. С. 135. Прим. 3).

⁵⁴ *Шульгина Э.В.* Скорописное письмо XVII в. по Милютинским минеям-четым. С. 31. Попытки разделить скоропись на «четкую», «близкую к полууставу» и «более беглую» можно видеть уже у А.И. Соболевского и В.Н. Щепкина, но, в отличие от Э.В. Шульгиной, они не соотносят эти особенности скорописи со сферой ее применения (*Соболевский А.И.* Указ. соч. С. 58; *Щепкин В.Н.* Указ. соч. С. 136).

⁵⁵ Для аргументации этой точки зрения А.И. Соболевский приводит запись писца Хронографа конца XVII в. (Погод. 1444), который просит у читателей прощения за то, что написал книгу скорописью (хотя эта рукопись написана классическим книжным полууставом). См.: *Соболевский А.И.* Указ. соч. С. 57.

⁵⁶ *Щепкин В.Н.* Указ. соч. С. 106.

⁵⁷ *Черепнин Л.В.* Русская палеография. С. 151, 247.

⁵⁸ С конца XVII – начала XVIII вв., по мнению А.Г. Шицгала, на смену скорописи приходят «типы письма» Нового времени, которые он предлагает называть «гражданским письмом» и «гражданской скорописью» (*Шицгал А.Г.* Русский гражданский шрифт. С. 62–76; Его же. Русский типографский шрифт. С. 18–21).

⁵⁹ *Срезневский И.И.* Славяно-русская палеография. С. 252–253.

⁶⁰ *Соболевский А.И.* Указ. соч. С. 58.

⁶¹ *Каманин И.М.* Указ. соч. С. 9.

⁶² *Карский Е.Ф.* Указ. соч. С. 176, 181–210.

⁶³ *Шульгина Э.В.* Русская книжная скоропись. С. 108–112.

⁶⁴ *Щепкин В.Н.* Указ. соч. С. 143.

⁶⁵ *Карский Е.Ф.* Указ. соч. С. 175–176.

⁶⁶ *Сахаров И.П.* Чтения из русской палеографии. С. 5–6.

⁶⁷ *Беляев И.С.* Указ. соч.

⁶⁸ Энциклопедический словарь Русского библиографического института «Братья А. и И. Гранат и К°». М., [1916]. Т. 32. С. 236–237.

⁶⁹ *Черепнин Л.В.* Русская палеография. С. 477; *Жуковская Л.П.* Развитие славяно-русской палеографии. М., 1963. С. 6–7; *Шицгал А.Г.* Русский гражданский шрифт. С. 62–76; *Рейсер С.А.* Указ. соч. С. 102; *Берков П.Н.* Указ. соч. С. 36–50; *Колесников И.Ф.* Указ. соч. С. 15–35; *Королева Н.Г., Панфилова А.К.* С. 408–411.

⁷⁰ *Белоконь Е.А.* Развитие русского письма... С. 72.

⁷¹ *Щепкин В.Н.* Указ. соч. С. 105–106.

⁷² *Протасьева Т.Н.* Описание рукописей Синодального собрания (не вошедших в Описание А.В. Горского и К.И. Невструева). М., 1970. Ч. 1. С. 52; *Шульгина Э.В.* Русская книжная скоропись XV в. Альбом образцов скорописного письма XV в. № 53.

ПРИЛОЖЕНИЕ.

ОПРЕДЕЛЕНИЯ ТЕРМИНОВ «УСТАВ», «ПОЛУУСТАВ» И «СКОРОПИСЬ» В ОСНОВНЫХ ТОЛКОВЫХ СЛОВАРЯХ XVIII–XXI ВВ.

Хотя понятие «скоропись» появляется уже в словаре Ф.П. Поликарпова-Орлова (1704) (он дает буквальный перевод этого слова на греческий и латынь), а «устав» и «полуустав» – в первой редакции Словаря Академии наук (1794), все три термина представлены только во второй редакции Академического словаря (1822).

В XX в. понятие скорописи дифференцируется: с одной стороны, в словарях появляются определения скорописи, основанные на трактовке этого понятия в специальной палеографической литературе; с другой стороны, скоропись трактуется как быстрое, неразборчивое письмо вообще, безотносительно типологии письма.

Наименование словаря	Устав	Полуустав	Скоропись
Поликарпов-Орлов Ф.П. Лексикон трехязычный. [М], 1704.	–	–	των ταχύγράφων γράμματα; literæ celeriter feribentium ¹
Словарь Академии Российской. СПб., 1789–1794.	Письмо сходное с почерком церковной печати ² .	Полууставом – в виде нар. – сходно с церковною печатью. Говорится о почерке ³ .	–
Словарь Академии Российской. СПб., 1806–1822.	То же ⁴ .	Форма букв в старинном писании, средняя между уставом и скорописью ⁵ .	Скорописный – скорым письмом, а не уставом или полууставом написанный ⁶ .
Словарь церковно-славянского и русского языка. СПб., 1847; переизд. 1867–1868.	Почерк, состоящий из прямых и угловатых букв, отличных от курсива, или скорописи ⁷ .	Старинный почерк, средний между уставом и скорописью ⁸ .	Скорое письмо, беглый почерк; скорописный – написанный скорым письмом, а не уставом или полууставом ⁹ .
Даль В.И. Толковый словарь живого великорусского языка. Ч. 4. М., 1866.	Старинный почерк, стоячими буквами ¹⁰ .	Переход к скорописи ¹¹ .	Скорое, беглое письмо, почерк; когда писали у нас уставом и полууставом, то нужно было отличить от них почерк скорописи ¹² .
Ушаков Д.Н. Толковый словарь русского языка. М., 1940. Т. 4.	Почерк древних греческих и славянорусских рукописей, весьма старательный, состоящий из крупных прямых, с ровным нажимом, букв (в отличие от полуустава и скорописи; <i>филол.</i>) ¹³ .	Почерк старинных греческих и славянорусских рукописей, по характеру средний между уставом и скорописью и отличающийся от устава меньшими прямизною и правильностью букв (<i>филол.</i>) ¹⁴ .	В рукописях – более позднее беглое, курсивное письмо, в отличие от древних устава и полуустава (<i>филол.</i>) ¹⁵ .
Словарь современного русского литературного языка / АН СССР, Ин-т русского языка. М.; Л., 1960-е гг.	(<i>Спец. ед.</i>) один из типов письма в старинных греческих, латинских и славяно-русских рукописях, отличающийся прямым, четким и тщательным начертанием букв ¹⁶ .	Один из типов письма в старинных греческих и славянских, в том числе древнерусских, рукописях, по характеру средний между уставом и скорописью и отличающийся от устава меньшей тщательностью начертаний и большим количеством сокращений ¹⁷ .	Почерк древних рукописей, в котором в отличие от устава и полуустава буквы связываются одна с другой. о беглом, быстром письме ¹⁸ .

Словарь русского языка / ред. А.П. Евгеньева. М., 1984. Т. IV.	Почерк древних греческих и славянорусских рукописей, написанных кириллицей, отличающийся прямым, четким и тщательным начертанием каждой буквы ¹⁹ .	Одна из графических разновидностей письма в греческих и славянских рукописях, возникшая как упрощение устава и обеспечивавшая большую скорость начертания ²⁰ .	Беглое слитное рукописное письмо в средневековых рукописях, возникшее для ускорения процесса письма и сменившее древний устав и полуустав. Быстрое письмо вообще ²¹ .
Ожегов С.И. Словарь русского языка. М., 1975; 1981.	Крупный почерк древних латинских, греческих и славяно-русских рукописей, отличающийся тщательно выведенными буквами ²² .	Почерк в древних греческих и славянских рукописях, средний между уставом и скорописью ²³ .	Беглое письмо, преимущ. в древних рукописях ²⁴ .
Ожегов С.И., Шведова Н.Ю. Толковый словарь русского языка. М., 1992.	Вид письма: крупный почерк древних латинских, греческих и славяно-русских рукописей, отличающийся тщательно выведенными буквами геометрического рисунка ²⁵ .	Вид письма, почерк в древних греческих и славянских рукописях, средний между уставом и скорописью ²⁶ .	Вид письма – беглый почерк, преимущ. старинных рукописей ²⁷ .
Шведова Н.Ю. Толковый словарь русского языка. М., 2007.	То же ²⁸ .	То же ²⁹ .	1. Вид буквенного письма (преимущ. в деловых старинных рукописях): беглый, с непрерывным движением пера почерк (<i>слец</i>). 2. Беглый и частый почерк ³⁰ .
Большой толковый словарь русского языка / ред. С.А. Кузнецов. СПб., 1998.	Тип написания древних греческих и славянских рукописей, выполненных кириллицей, отличающийся прямым, четким и тщательным начертанием каждой буквы ³¹ .	Одна из графических разновидностей письма в греческих и славянских рукописях, возникшая как упрощение устава и обеспечивавшая большую скорость начертания ³² .	Беглое слитное рукописное письмо в средневековых рукописях, возникшее для ускорения процесса письма и сменившее древний устав и полуустав ³³ .

¹ Поликарпов-Орлов Ф. П. Лексикон трехязычный. [М], 1704. Л. 96.

² Словарь Академии Российской. СПб., 1794. Ч. V. Стб. 834.

³ Там же.

⁴ Словарь Академии Российской, по азбучному порядку расположенный. СПб., 1822. Ч. VI. Стб. 1031.

⁵ Там же. Ч. IV. Стб. 1457.

⁶ Там же. Ч. VI. Стб. 183.

⁷ Словарь церковно-славянского и русского языка / 2-е изд. СПб., 1868. Т. IV. Стб. 765.

⁸ Там же. СПб., 1867. Т. III. Стб. 680.

⁹ Там же. СПб., 1868. Т. IV. Стб. 285.

¹⁰ Даль В.И. Толковый словарь живого великорусского языка. М., 1866. Ч. 4. С. 469.

¹¹ Там же. С. 469.

¹² Там же. С. 187.

¹³ Ушаков Д.Н. Толковый словарь русского языка. М., 1940. Т. 4. Стб. 998.

¹⁴ Там же. М., 1939. Т. 3. Стб. 550.

¹⁵ Там же. М., 1940. Т. 4. Стб. 232.

¹⁶ Словарь современного русского литературного языка / АН СССР, Ин-т русского языка. М.; Л., 1964. Т. 16. С. 947.

¹⁷ Там же. М.; Л., 1960. Т. 10. С. 1118.

¹⁸ Там же. М.; Л., 1962. Т. 13. С. 1023.

¹⁹ Словарь русского языка / ред. А.П. Евгеньева. 2-е изд. доп. и испр. М., 1984. Т. IV. С. 523.

²⁰ Там же. М., 1983. Т. III. С. 275.

²¹ Там же. Т. IV. С. 117.

²² Ожегов С.И. Словарь русского языка. М., 1975. С. 772; М., 1981. С. 747.

²³ Там же. М., 1975. С. 512; М., 1981. С. 494.

²⁴ Там же. М., 1975. С. 666; М., 1981. С. 644.

²⁵ Ожегов С.И., Шведова Н.Ю. Толковый словарь русского языка. М., 1992. С. 870.

²⁶ Там же. С. 574.

²⁷ Там же. С. 749.

²⁸ Шведова Н.Ю. Толковый словарь русского языка. М., 2007. С. 1036.

²⁹ Там же. С. 691.

³⁰ Там же. С. 890.

³¹ Большой толковый словарь русского языка / ред. С.А. Кузнецов. СПб., 1998. С. 1401.

³² Там же. С. 911.

³³ Там же. С. 1200.